



ООО ДиджиТекГруп  
ОГРН: 1117746323892

**Инструкция по установке экземпляра  
программного обеспечения, предоставленного  
для проведения экспертной проверки**



## Включение компьютера.

Для включения компьютера необходимо:

включить стабилизатор напряжения, если компьютер подключен через стабилизатор напряжения;

включить монитор компьютера, если он не подключен к системному блоку кабелем питания;

включить компьютер (переключателем на корпусе компьютера либо клавишей с клавиатуры).

После этого на экране компьютера появятся сообщения о ходе работы программ проверки и начальной загрузки компьютера.

## Создание загрузочных носителей flash, cd/dvd и запись iso-образов

### 1 способ - balenaEtcher

balenaEtcher — свободное программное обеспечение с открытым исходным кодом, предназначенное для записи файлов образов дисков, таких как .iso и .img, а также архивов для создания LiveUSB флэш-накопителей. Скачать утилиту можно по ссылке. Существуют версии для Linux, Windows и macOS. Процедура записи образа аналогична для всех видов ОС.

Для Windows можно скачать и установить программу или запустить версию portable (без установки).

Для Linux - программа распространяется в формате ApplImage. После ее загрузки перейдите в папку с файлом и предоставьте права на исполнение для полученного файла:

```
chmod +x balenaEtcher-1.18.11-x64.ApplImage
```

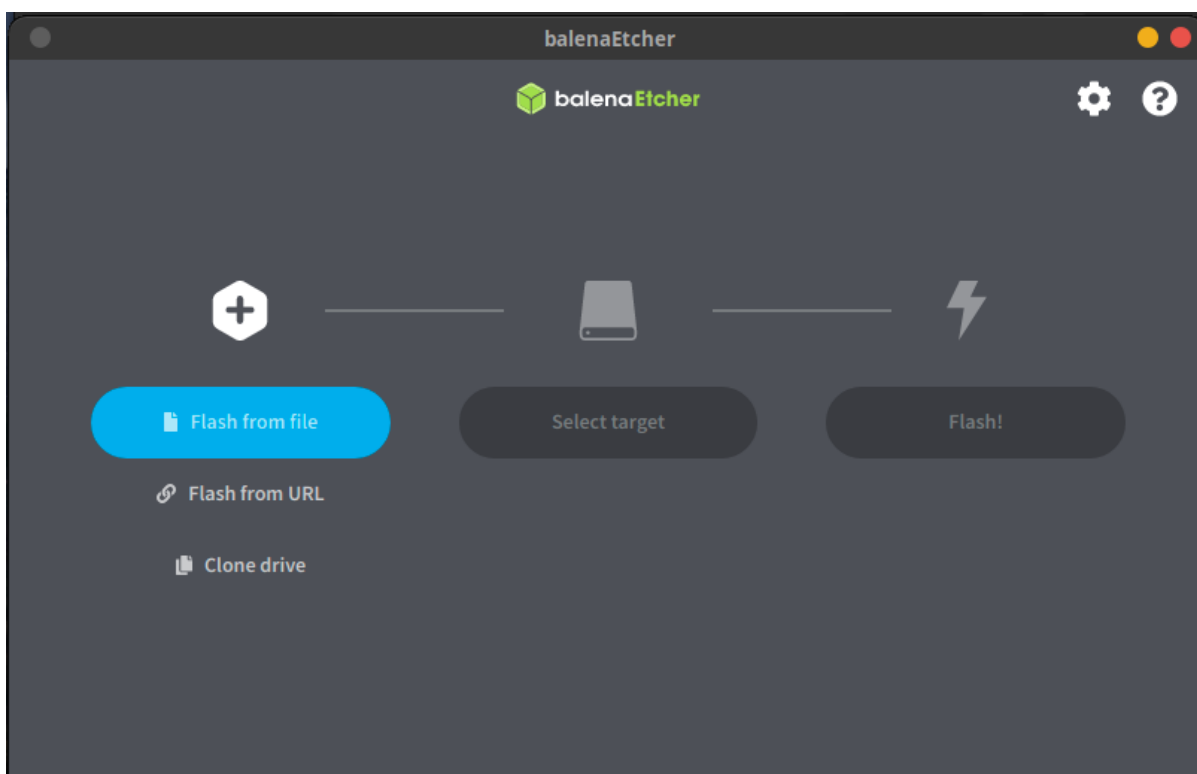


ООО ДиджиТекГруп  
ОГРН: 1117746323892

Запустить программу можно двойным кликом по файлу, либо выполнив команду в терминале:

```
./balenaEtcher-1.18.11-x64.AppImage
```

Для записи образа выберите файл, нажав на «Flash from file»:



Далее выберите устройство, на которое будет записан образ.

После выбора устройства нажмите «**Flash!**»

Далее будет запрошен пароль администратора, после успешной аутентификации начнется запись образа.

2 способ - dd

Определить имя flash-носителя, например, sd[x]:

```
sudo fdisk -l
```



Перейдите в консоли в каталог с iso-образом:

```
cd /путь/до/образа
```

Запись iso-образа:

```
dd if=niceos-5.1.iso of=/dev/sd[x] bs=8MB status=progress oflag=direct
```

Для систем с UEFI и таблицей разделов GPT следует подготовить flash-носитель, выполнив список команд:

```
parted -s /dev/sd[x] mklabel gpt
```

```
parted -s --align=optimal /dev/sd[x] mkpart NICEOS fat32 1MiB 100%
```

```
parted -s /dev/sd[x] set 1 boot on
```

```
mkfs.vfat -F 32 /dev/sd[x]
```

Запись iso-образа:

```
dd if=niceos-5.1.iso of=/dev/sd[x] bs=8MB status=progress oflag=direct
```

### 3 способ - Rufus для Windows

Если для установки НАЙС ОС планируется использовать образ live-usb, то запись установочного образа с использованием ПО Rufus нужно производить в режиме ISO.

Для записи iso-образов в Windows на flash-накопитель можно воспользоваться утилитой Rufus.



Из списка «Устройство» необходимо выбрать ваше устройство, затем нажать кнопку «Выбрать».

При записи образа НАИС ОС через Rufus, необходимо выбрать режим DD. Окно с запросом о выборе режима появляется после нажатия кнопки «СТАРТ».

Также при создании загрузочного носителя обратите внимание, что схема разделов загрузочного носителя должна совпадать со схемой разделов жёсткого диска вашего ПК.

Если на жёстком диске вашего ПК используется схема разделов MBR, то при создании образа в пункте «Схема раздела» необходимо выставить параметр «MBR». Соответственно, если вы используете ПК со схемой разделов жёсткого диска с GPT, то при создании образа в пункте «Схема раздела» необходимо выставить параметр «GPT».

## **Системные требования:**

**Процессор X86\_64 1.6 ГГц 2 ядра**

**Объем оперативной памяти 2 Гб**

**Объем свободного дискового пространства 20 Гб**

**Видеоадаптер Поддержка режима SVGA800x600**



## Начало установки

Перед началом установки НАЙС ОС необходимо настроить BIOS рабочей станции на загрузку с носителя информации (DVD-диска или флеш-накопителя), куда записан дистрибутив. Способ входа в меню BIOS и расположение конкретных настроек может сильно отличаться, в зависимости от используемой материнской платы оборудования рабочей станции. Чаще всего для входа в BIOS необходимо нажать функциональную клавишу Delete на стационарных рабочих станциях или функциональную клавишу F1 (F9) на мобильных рабочих станциях (ноутбуках) в момент начала загрузки компьютера. Для получения более подробных сведений по настройке необходимо обратиться к документации на используемое оборудование.

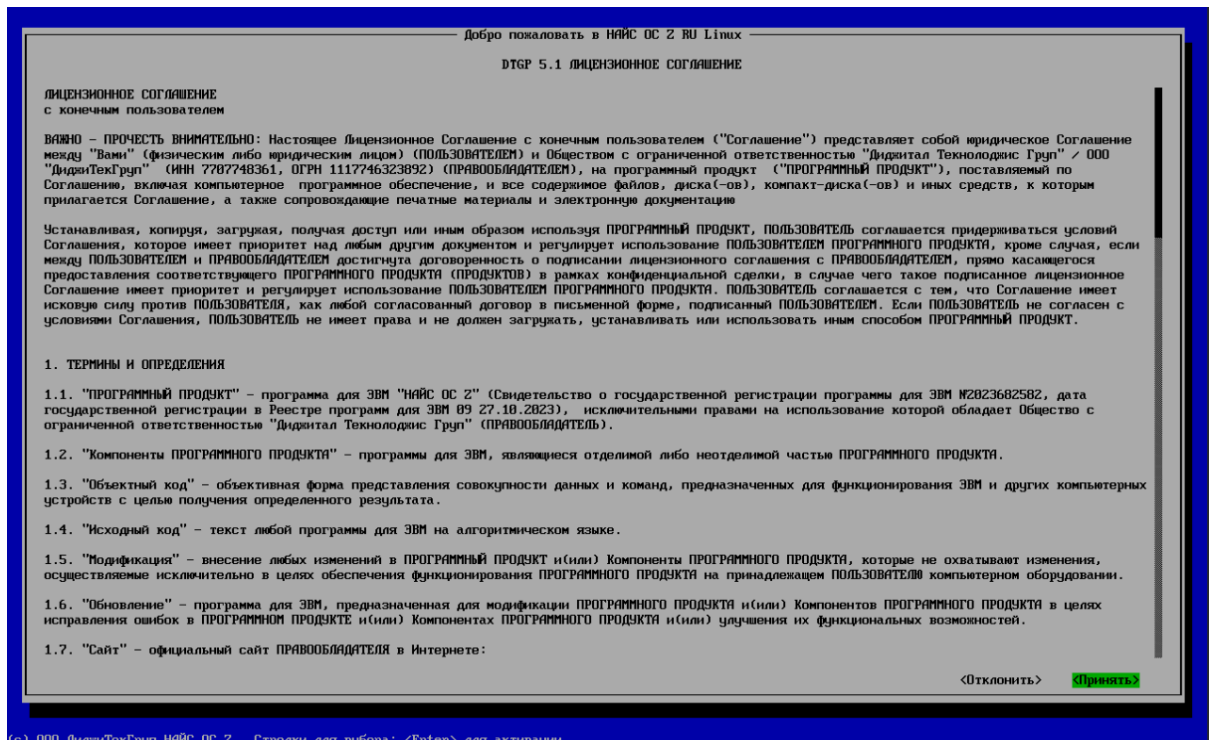
Загрузка с установочного носителя начинается с меню, в котором есть только 1 пункт: возможность установить НАЙС ОС.

Начальный этап установки не требует вмешательства пользователя: происходит автоматическое определение оборудования и запуск компонентов программы установки. Прервать начальный этап установки и вернуться в начальное меню установки НАЙС ОС можно, нажав клавишу ESC или Ctrl+C.

До того, как будет произведена установка НАЙС ОС на жесткий диск СBT, программа установки работает с образом системы, загруженным в оперативную память компьютера.

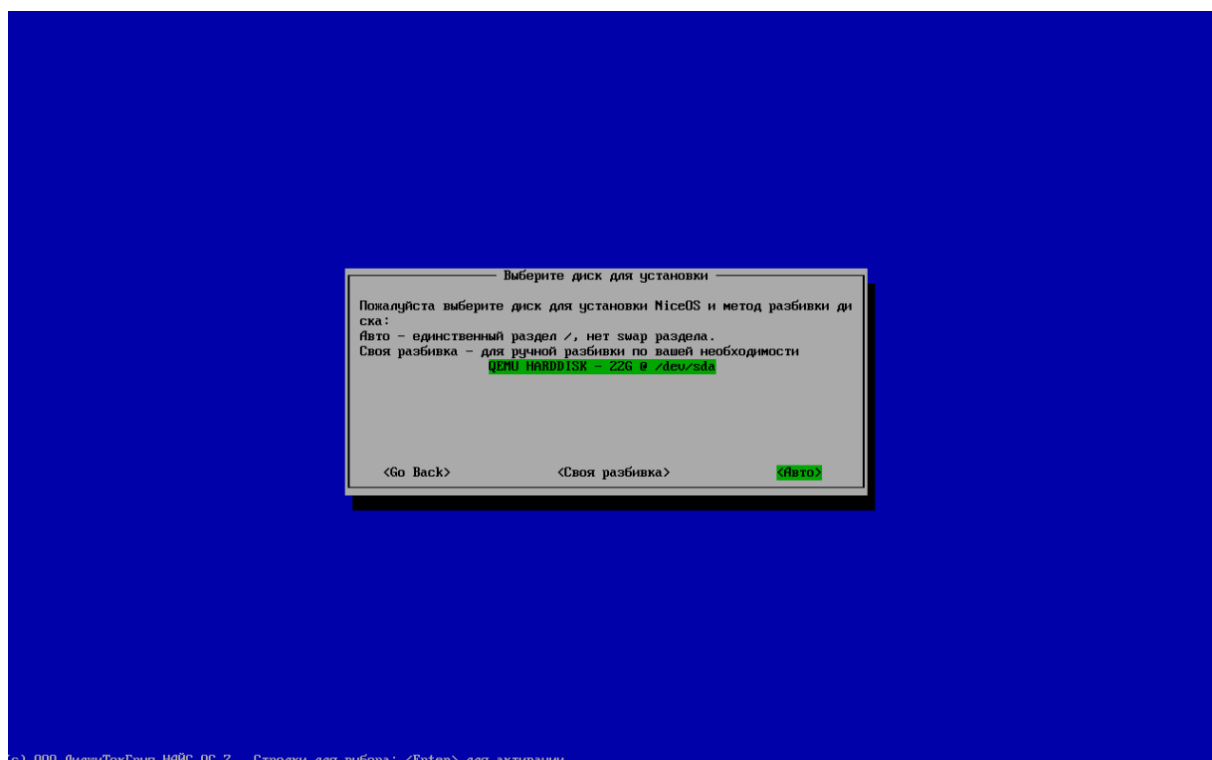
Если инициализация оборудования СBT завершилась успешно, будет запущен псевдографический интерфейс программы-установщика. Процесс установки реализован в виде «мастера» установки, который представляет из себя интерактивный графический интерфейс, в котором пользователю предлагается отвечать на вопросы и указывать необходимые опции НАЙС ОС. Мастер установки разделен на шаги, каждый шаг посвящен настройке или установке определенного сервиса системы. Шаги нужно проходить последовательно, переход к следующему шагу происходит по нажатию кнопки «Далее». При помощи кнопки «Назад / GO Back», при необходимости, можно вернуться к уже пройденному шагу и изменить настройки. На некоторых этапах установки возможность перехода к предыдущему шагу ограничена теми шагами, где нет зависимости от данных, введенных ранее.

Во время установки НАЙС ОС выполняются следующие шаги:



Ознакомление с Лицензионным договором:

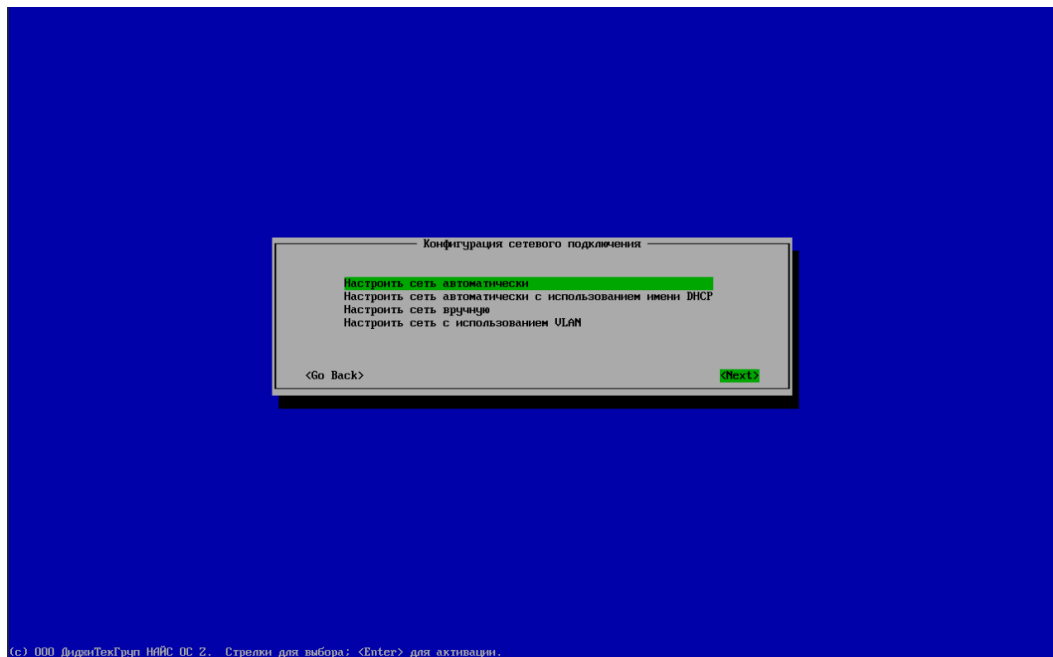
Выбор типа накопителя СВТ и Подготовка разделов диска:



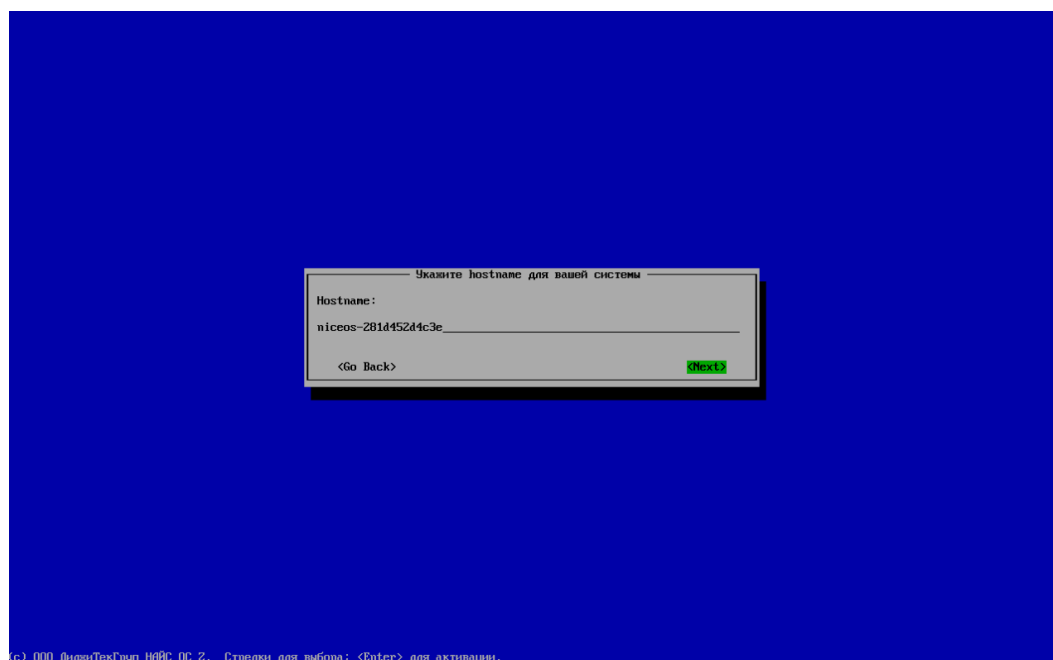


ООО ДиджиТекГруп  
ОГРН: 1117746323892

Настройка сетевых интерфейсов:



Присвоение имени компьютера в сети:

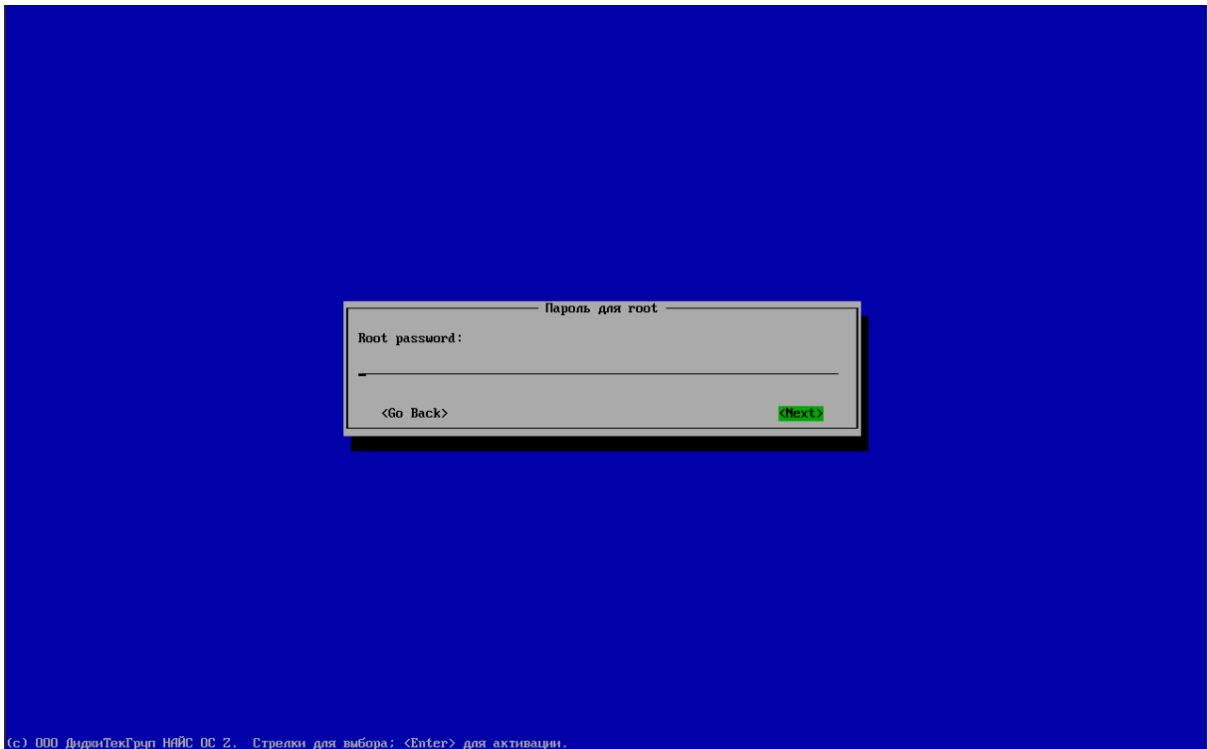




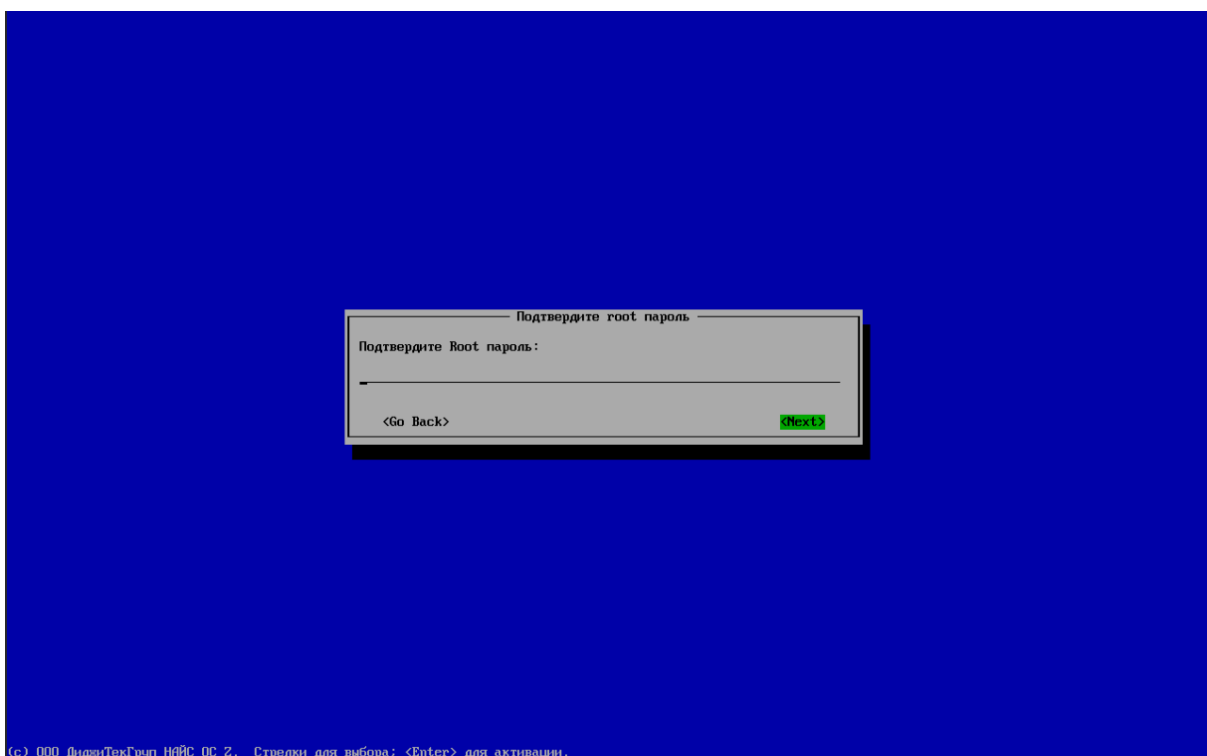


ООО ДиджиТекГруп  
ОГРН: 1117746323892

Задание пароля администратора системы:



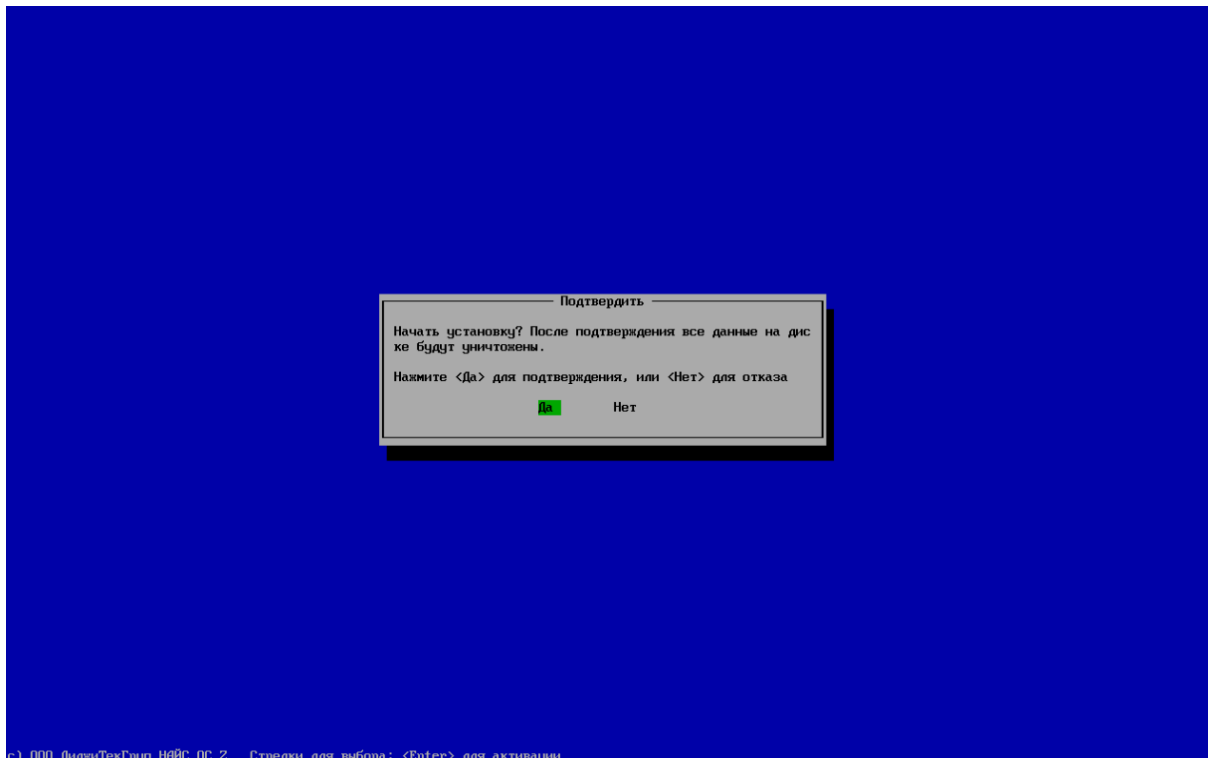
Повторное задание пароля:



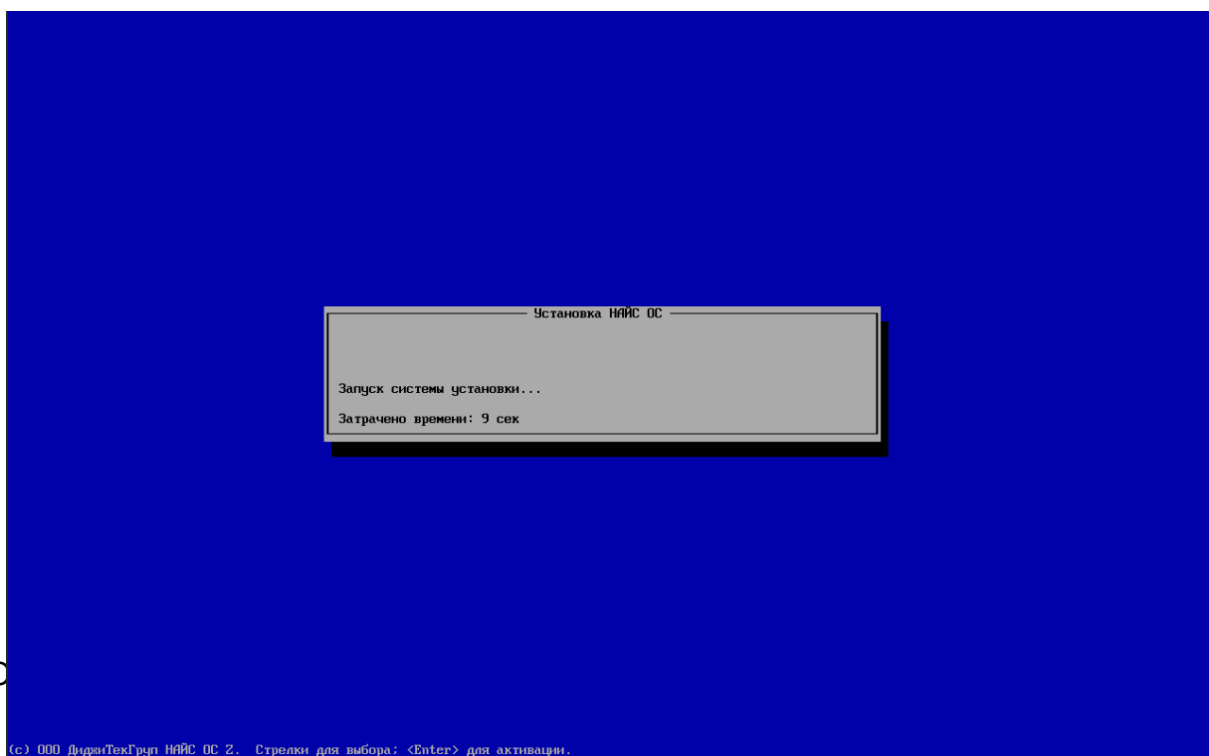


ООО ДиджиТекГруп  
ОГРН: 1117746323892

До этого этапа никаких реальных действий с файловой системой не производится. После подтверждения, все данные на выбранном диске будут уничтожены и начнется установка системы.



Далее последует: Установка системы; Установка загрузчика; Перезагрузка системы; Сохранение настроек; Завершение установки.





ООО ДиджиТекГруп  
ОГРН: 1117746323892

Этап установки представляет собой установку набора программ, необходимых для работы системы.

Получение пакетов осуществляется непосредственно из ISO образа.

Начиная с этого шага, программа установки работает с файлами только что установленной базовой системы. Все последующие изменения можно будет совершить после завершения установки посредством редактирования соответствующих конфигурационных файлов или при помощи модулей управления, включённых в дистрибутив.

Загрузчик Linux — программа, которая позволяет загружать Linux и другие операционные системы. При автоматическом разбиении разделов накопителя на жестких дисках средства вычислительной техники загрузчик автоматически устанавливается в начальный раздел диска.

После выполнения копирования файлов НАЙС ОС и установки загрузчика пользователю предлагается произвести перезагрузку НАЙС ОС нажатием любой кнопки.

После сохранения настроек и перезапуска системы пользователю предоставляется экран приветствия и приглашения к авторизации. На этом установка и настройка НАЙС ОС завершена, и НАЙС ОС полностью готова к использованию.